

守望协会 年刊

SHENZHEN ASSOCIATION FOR FAMILIES
WITH PERSONS WITH INTELLECTUAL DISABILITIES

2019

我们与你

守望同行



深圳守望协会
Shenzhen Association for Families with Persons with
Intellectual Disabilities



目录

1

机构简介

- 守望介绍
 - 组织架构
 - 理/监事团队
 - 党建工作
- 



2

家庭服务

- 家长组织开展家庭支持服务的重要性与优势
- 家庭服务策略及计划
- 家庭支持服务

3

政策倡导

- 融合教育
 - 职业重建
- 
- 

目录

4

守望家长组织网络

- 第三届守望网络核管委
- 全国就支持业研讨会
- 中国残障发展论坛

5

公众教育

- 唐氏综合征日
- 自闭症关注日
- 沃爱下午茶
- 校园倡导
- 社会倡导
- 小小星球音乐会

6

信息公开

- 2019年工作报告
- 2019年理事会报告
- 2019年监事会报告
- 2019年慈善支出
- 2019年捐赠明细
- 2019公益伙伴致谢
- 守望月捐人计划

01

机构简介

守望介绍

组织架构

理/监事团队

党建工作



深圳市守望心智障碍者家庭关爱协会

从一生需求出发 成为彼此的支柱

关于守望

源于2001年，一批自闭症家长发起成立深圳市自闭症家长资源中心，会员逐渐发展到自闭症、智力障碍、唐氏综合征和脑瘫患者家庭。并于2014年向市民政局申请登记为社团。守望致力于心智障碍者及其家庭的权利与生活质量维护，建立各类的家长互助网络，为心智障碍者家庭提供必要的专业和情感支持。着力推动和促进与心智障碍者相关的服务和权益发展，促进社会福利保障体系的完善。



我们的关注

家庭支持
服务监督
政策倡导
公众教育
家长组织建设

我们的使命

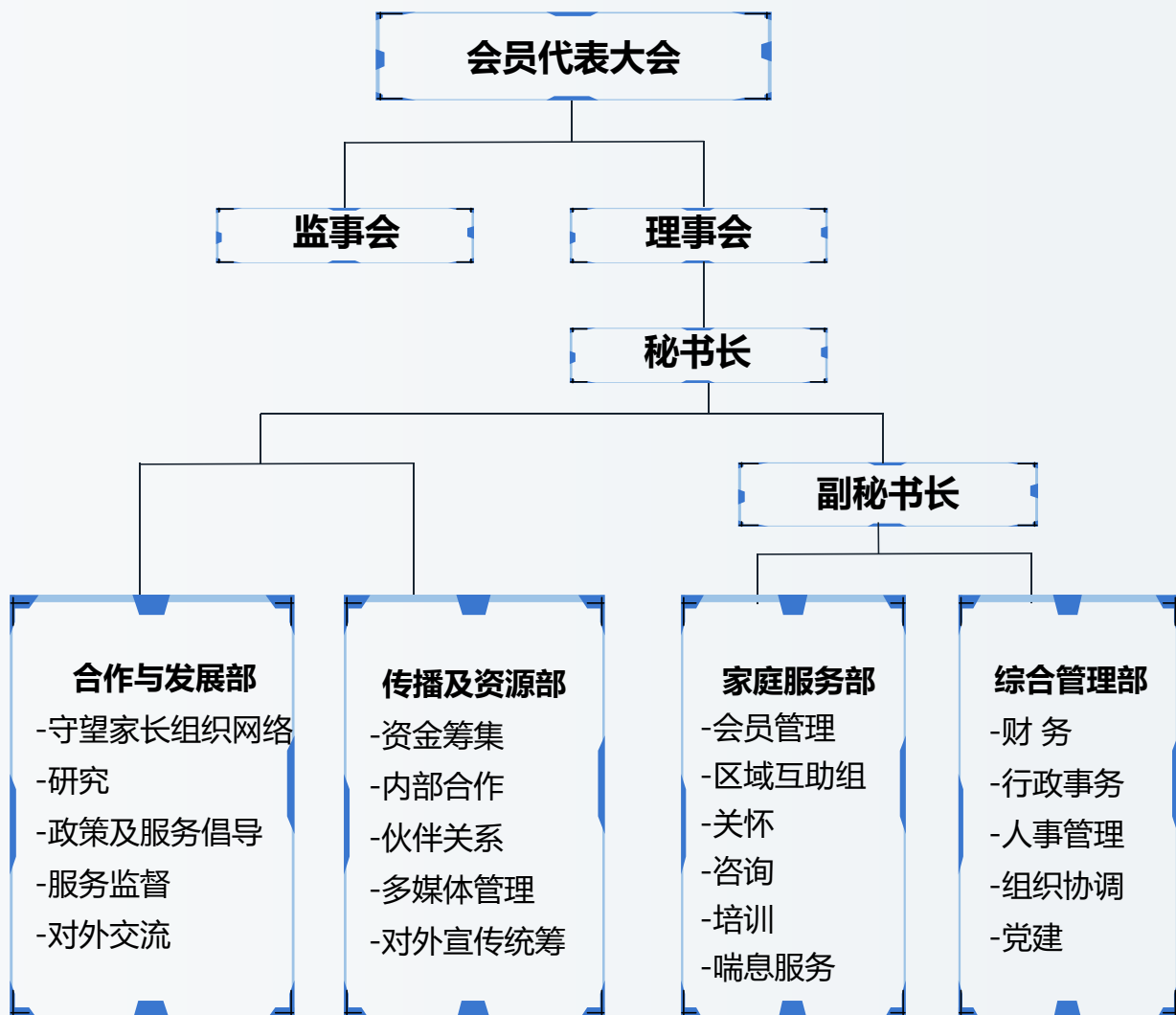
发扬心智障碍者家庭守望相助的精神，支持心智障碍者家庭及家长组织，监督服务行业以推动心智障碍者拥有完善生涯规划的服务支持系统，协助心智障碍者群体进行社会倡导及争取权益。

我们的愿景

让心智障碍者在无障碍的社会里拥有平等参与的权利与机会，共享社会文明成果



组织架构



理 / 监事团队

理事会成员

廖艳晖 理事长

黄学青 副理事长/法人

卢莹 副理事长

束瑶 理事

武静 理事

李彦霏 理事

潘秀芬 理事

钱宇桢 理事

郭伦春 理事

监事会成员

李胜强 监事长

唐述菲 副监事长

雍慧 监事

苏彬彬 监事

姜增春 监事



党建工作

2019年2月26日，中共深圳市守望心智障碍者家庭关爱协会支部委员会成立。深圳市社会组织总会联合党委副书记、纪委书记张武波同志代表出席会议。成立大会上以不记名方式选举束瑶同志为首任党支部书记。守望协会党支部的正式成立，对于贯彻落实中共中央办公厅印发的《关于加强社会组织党的建设工作的意见(试行)》、切实加强党对社会组织的领导、引领公益领域的党建工作，具有重大而深远的意义。



当选党支部书记束瑶同志代表发言中表示守望协会党支部将在未来的工作中做好做好以下几点工作：

1、保证政治方向，带领党员同志不断加强政治理论学习，对上级下发的文件精神要积极贯彻落实，做好上传下达工作。

2、团结凝聚残障者家庭，做好思想政治工作，关心和维护残障者家庭的正当权利和利益。积极开展党员活动，发扬心智障碍者家庭守望相助的精神，让心智障碍者在无障碍的社会里拥有平等参与的权利和机会，共享社会文明成果。

3、发展壮大党组织队伍。做好宣传、动员工作，让更多党员同志加入协会党组织，同时做好发展党员工作，壮大党组织队伍。

4、2019年守望协会党支部累计开展活动16次，累计参与261人次。不断发展党积极分子，党员积极参与协会筹募委员会座谈会等具体工作，积极发挥党支部的政治引领作用，呼吁更多的社会人士关注心智障碍群体，对协会工作给与重大支持。



02

家庭服务

家长组织开展家庭支持服务的重要性与优势

家庭服务策略及计划

家庭支持服务



家长组织开展家庭支持服务的重要性与优势

在我国的社会文化语境下，家庭在残障人士的照顾、复原、自我发展和社会参与中扮演重要角色，承担了大部分的照顾责任。尽管近年来各类服务机构兴起，在一定程度上填补了家庭的部分功能，但均不能取代家庭在残障人士的养育、照顾和支持中扮演的最基本、核心的角色。伴随人口结构与社会发展的变迁，家庭的规模、组成与功能正在减弱。在此趋势下，残障人士家庭可能面临更多的不稳定与压力，也因此有更多元的需求，亟需获得支持。

与家庭所承担的责任和负担相对应的是，我国在残障相关的制度设计层面更多关注残障人士个体，以残障人士家庭为对象的、具有系统性和实操性的政策支持仍存在显著缺位。

开展家庭支持服务的重要性在于，家庭作为残障人士最核心的支持来源，家庭照顾者自身的身心健康和生活质量直接影响到残障人士的生活；家庭作为残障人士与社会之间的重要桥梁，家庭照顾者所掌握的残障理念和照顾能力对残障人士的生涯发展有重要影响。家庭支持的目标并不是要让家庭成员成为全能的专业照顾者，而是要支持家庭成员更好地扮演“家人”的角色。残障人士与其家庭彼此信任，相互支持，但每一位家庭成员仍能维持其独立、自主的身份，有机会过有质量的生活和自我发展。

家长组织在开展家庭支持服务上具有以下三方面优势。

第一，家长组织对残障人士家庭的需求和处境有同理心，能够有效地给予关怀和情感支持。深圳守望协会于2016年起开设互助热线，为心智障碍者的家长提供情感支持。

不同于其他的心理支援机构由专业人士应答求助电话，在守望协会，作为家长组织开设的互助热线中，参与接线的都是家长。守望协会为接线的家长提供一定的培训后，家长可以凭借自己的经验和拨打互助热线的家长进行情感交流。

北京地区的第一家家长组织在其创办初期主要是通过组织活动吸引家庭和家長。其中一项重要的活动是组建家长合唱团并登台演出。参与创办这家家长组织的史老师（现金蜗牛负责人）回忆，当时残障人士的家庭面临着许多问题，家长合唱团这样的活动并不能直接解决那些问题。但家长组织通过组建合唱团实现了家长之间的自助和互助，让残障人士家庭获得精神上的鼓舞。而这种自助和互助产生的效果能够在一定程度帮助残障人士的家庭以更积极的心态和方式去推动具体问题的解决。

第二，家长组织立足社群，掌握一手真实资料，能够更好地回应残障人士家庭的精细化需求。如果仅考虑家庭支持的常见形式，如提供咨询或能力建设，那么很多服务机构或专业机构也可胜任。相比之下，家长组织的优势在于，能够更及时、全面、深入、有效地了解本地的残障人士家庭的精细化需求，从而有针对性地提供细分的服务。

第三，家长组织以社群利益为核心，更具备全人和全生涯的视角。大部分的服务机构需要综合考虑其自身的商机、利益、运营等多种因素，即便为残障人士的家庭提供支持，也难以做到以残障人士及其家庭的利益为核心。相比之下，家长组织更能坚持将残障人士及其家庭的利益放在首位，并以此为原则提供家庭支持服务。

大部分的服务机构大多着眼于某一阶段或某一类别的服务，难以做到真正关注残障人士全人、全生涯的发展。当其为残障人士家庭提供支持时，也难以从残障人士生涯发展的视角规划相关的服务。相比之下，家长组织能够更全面地认知和认同残障人士全人、全生涯发展规划的重要性，并将此理念纳入对残障人士家庭的支持服务中。

综合以上，目前，为残障人士的家庭提供支持服务具有重要性和紧迫性，家长组织在开展残障人士家庭支持服务中具有不可替代的优势。因此，家长组织应当将家庭支持服务作为重要的业务，也当发挥自身的经验和优势，成为推动这一类服务积极、有效发展的“脑袋”。

家庭服务策略及计划

儿童被诊断为自闭症是引发压力的家庭事件，其影响持续而深远的。自闭症儿童给父母带来精神压力与角色压力，并进一步影响夫妻关系、亲子关系以及兄弟姐妹关系（李学会：自闭症儿童对家庭的影响及家庭应对策略：基于文献回顾的理解框架）

从照顾的议题上来看，教养心智障碍的孩子需求比一般家庭更多元的工具性及情感性支持，再加上社会变迁，家庭结构改变，让家庭照顾能力下降照顾负荷日益升高，经济压力也影响照顾服务的选择。从家庭生命周期来看心智障碍者家庭空巢期明显延后甚至不出现、家长照顾负荷没有终点、经济及照顾风险增加。各国也纷纷发展以家庭为中心、以社区为本位的服务模式建构（家庭支持服务工作手册）。

守望作为家长组织是家庭互助基础，以及社区支持服务的一环，对于家庭支持服务的提供更是不可置身于事外。

预防功能:

信息及政策咨询、情感支持、认知及观念普及、亲子活动、心理治疗、

支持性功能:

技能培训、互助支援、亲子活动、心理治疗、家庭生活指导

补救功能:

喘息服务（2018年增加）、危机介入、转介服务

2019年日常开展的服务支持服务

服务类别	日常服务计划
咨询服务	全国家长互助热线：400-8803-885、社工电话咨询、特定主题咨询会
关怀服务	个别探访、突发事件家庭关怀、夫妻成长、手足成长
互助服务	妈妈合唱团、爸爸足球队、区域季度家庭日、青年自助小组
临时照顾服务	一对一预约的喘息服务
家长照顾训练	儿童教养、康复理念、融合教育、职业发展、重度护理、社区生活技能、居家生活技能等

家庭支持服务

特殊学校入学家长咨询会

事件起源：元平特殊学校2019年秋季小一不再招收智障类学生

4月初有消息表示特殊教育招生政策将会变化，守望开始关注市、区各特校的招生信息。

4月12日市教育局发布了《关于做好2019年普通中小学招生入学工作的通知》，在《通知》的第一条第三款中规定“落实特殊教育发展职责”，按照“全覆盖、零拒绝”的要求，通过普通学校就读、特殊教育学校就读、送教上门等多种方式，逐一做好入学安置工作。市、区特殊教育学校科学设置招生类别、学段，错位发展，协调发展，形成视障教育、听障教育以市为主，智障等其他类型的义务教育以区为主的格局，并对全市今年秋季小一、初一年级招生工作进行全面安排（《通知》附件）。



4位市人大代表



现场参会家长接近120人

4月22日 元平特殊学校发布了《2019年秋季小一、初一年级学位申请指南》，表明今年不面向智力和自闭症儿童开小一和初一的招生。守望工作人员加入家长自组织的讨论群，听取家长的意见及需求。

4月26日 守望面向有入学需求的家长开放一天的咨询，收集了家长们的需求。4月28日 市教育局发布了《深圳市2019年义务教育阶段新生招生问答》，解答了关于今年招生重点、延缓入学规定、申请特殊教育学位事项等方面的内容。

4月28日 守望将收集的家长需求整理，并向市教育局提交了《关于心智障碍者2019年小学一年级特殊教育学校入学政策家长的反馈情况及建议》。

4月30日 市教育局就《反馈情况及建议》回复守望，说明了各区的招生情况和部署情况的回应。

4月底-5月初，各区发布秋季招生公告。

5月5日 守望将市教育局回复与家长沟通，家长仍对招生情况及部署表示不解。

5月6日 守望与市精协、智协进行商谈，并确定召开“入学咨询座谈会”。此次座谈会获得了市残联的支持。

5月7日 守望组织家长报名参加座谈会，并邀请市、各区教育部门出席座谈会

5月8日-9日 市人大、市教育局、区特校高度重视，与守望沟通座谈会事宜

5月12日 守望与市精协、智协联合组织召开特殊学校入学家长咨询会。

家庭支持服务

喘息服务

从2018年启动喘息服务以来，守望已经招募了三批服务人员开展系列培训，目前受训过的服务人员已经有113位。当我们的心智障碍者家庭有需要时，他们会暂时代替家长短暂照顾其心智障碍子女，让家长享有片刻休息及休闲的时光，增进心智障碍者家庭的生活质量。

家长1

我一直觉得自己很强大，一直照顾孩子，积极带孩子参加活动，什么事都亲力亲为。有一次，身体真的很不舒服，有点扛不住了，我就想到了喘息服务。第一次申请服务时，一点都没有轻松的感觉，不知道服务人员能不能搞得定我的儿子，我期间还打了几次电话询问。服务人员很友好的，让我放心，跟我说明了一下孩子的情况，说没有问题，还拍了照片给我，我就放心了。

看完医生火速赶回家，服务人员也是一直等到我回到家才走的，跟我交代了一下今天照顾孩子的过程，我感觉很暖心，有这么负责任的服务人员来帮我。



家长2

打算带孩子去广州看医生已经计划5年了，一直都没有实现，担心很多问题，我去买火车票、医院窗口缴费、上洗手间等等，孩子转眼就不见了。多亏了喘息服务，可以有人陪同一起就医，帮我买票，帮我照看孩子，完成了这几年来的心愿。



家庭支持服务花絮



家庭支持服务

“一年一度家人约会

——2019年守望会员年会

12月7-8日，在深圳东部海边小梅沙，100多个家庭度过两天的家庭营。每年这个时候都是会员见面畅谈的好机会，今年增设了一个环节给每个家庭拍摄合照。

两天的营会，分设了：

- 1) 儿童会场：深大的志愿者哥哥姐姐准备了丰富的游戏培训孩子玩。
- 2) 青年会场：邀请来自深圳和广州的青年分享他们的自主生活经验。也将自主生活多练的任务分配给小小领袖去带领其他青年，安排了两天丰富的活动体验。
- 3) 家长会场：过来人的经验最宝贵，十位前辈家长真情分享他们无论在个人成长、子女照顾和教育、投身家长群体工作等层面的心得及经验。



03

政策倡导

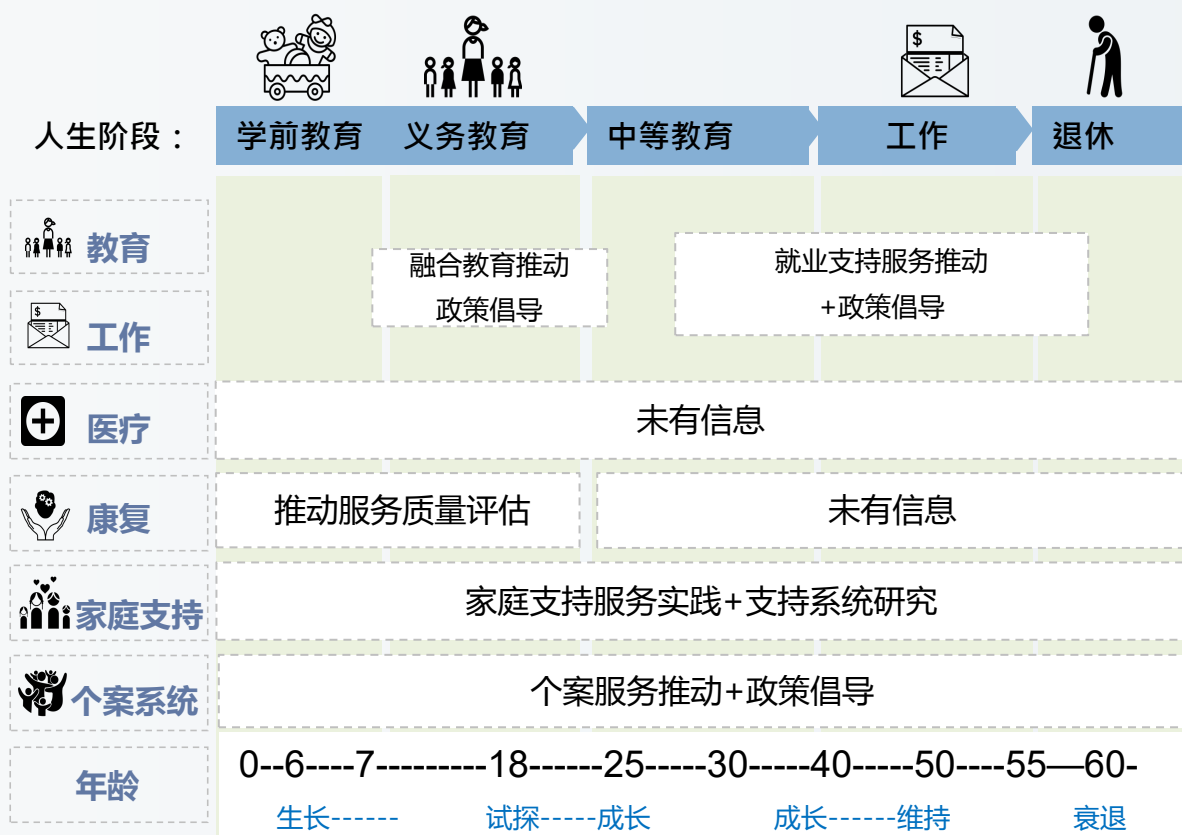
融合教育

职业重建



政策倡导

从生涯支持角度出发，2019年不同议题倡导行动



心智障碍服务生态系统深圳示范区项目

——融合教育

推动政策完善

- ①完成学校教师融合态度调研
- ②组织人大代表调研座谈会
- ③准备2020年两会人大联合提案《关于加强深圳市特殊指导中心建设建议》



示范试点学校

- ①学校特殊教育推进小组
- ②形成定期的沟通机制
- ③教师特殊教育技能系列培训
- ④为随班就读的学生制定个别化教育计划
- ⑤起草学校融合教育指导手册



其他成果

- ①6月联合罗湖区教科院主办融合教育实施路径及挑战研讨会



关于加强深圳市特殊教育指导中心 建设的建议案

(2020年两会提交建议案)

2017年国务院常务会议修订通过的《残疾人教育条例》指出，国家保障残疾人享有平等接受教育的权利，积极推进融合教育。随班就读、特教班、特殊教育学校、送教上门是我国残疾人教育安置体系，其中随班就读这一具有中国特色的融合教育形式成为最主流的残疾人教育安置形式，也符合国际特殊教育的发展趋势。

为保障残疾人平等接受教育的权利，我国相关部门先后出台了《特殊教育提升计划（2014-2016年）》《第二期特殊教育提升计划（2017-2020年）》。广东省以及深圳市也先后出台更为具体细致的特殊教育提升计划，深圳罗湖区于2015年率先建立2所融合教育试点学校，到目前为止全市陆续建立超过30所。这些具体的措施极大地促进了特殊教育事业的发展，为残疾人尤其是残疾儿童的教育创造了更加完备的条件。

但据相关数据和研究表明，深圳市融合教育的发展，与其他省市相比还有较大的提升空间。截止到2019年10月底，深圳市3589名残疾儿童中，随班就读、特教班、特殊教育学校、送教上门四种就读形式的比例分别为53.2%、4.8%、28.3%、13.7%。仅与同期上海市虹口区194名残疾学生（不含学前和中职）安置形式相比较，普通学校、特殊教育学校、送教上门的比例分别为48.5%、49.5%、2.0%。深圳市仍然有相当比例的残疾学生未能进入学校就读。除此之外，目前深圳市特殊教育整体呈现出“重资源直接投放，轻制度性支持体系建设”、“重学校独立实施，轻区域统筹”、“重‘有在做’，轻‘做得好’”的特征。

(详细分析参见附录1) 实施融合教育的普通学校和一线教师, 面临普遍的压力和困难。造成这些问题的症结在于缺乏一套自上而下的行政支持制度, 其表征也体现在深圳市融合教育的实施过度倚重购买社会机构服务。借鉴我国上海市、北京市、台湾省以及其他地区实施融合教育的做法, 我们在此特别建议加强深圳市特殊教育指导中心的建设, 在教育行政部门内部建立各级特教指导中心, 尤其在区级特教指导中心配足指导教师编制, 统筹区域推进特殊教育的发展。在此, 基于以下几点理由我们提出该建议:

1.从功能设置上, 区域特教指导中心发挥的枢纽角色, 区域特殊教育提供评估、制度、指导、监督、评价等职能, 可以克服单个学校所难以做到的职责, 减少推进融合教育的困难和成本。例如成立区域残疾儿童入学鉴定安置委员会, 可以集中力量进行评估, 并且建立各类特教、职业治疗、心理专家资源库, 支援学校回应不同特殊学生的专业需求。这是单个学校所难以做到的。

2.从可行条件上, 目前深圳市建立各级(市、区)特教指导中心有诸多有利条件, 例如思想上重视融合教育已经成为共识、残疾学生十倍生均公用经费政策等。此外, 其他省市在推进融合教育方面, 也越来越重视制度建设, 例如浙江省、江苏省, 都开始重视独立的特教指导中心的建设, 而非直接面向普通学校直接的资源投放。

3.从现行可借鉴的资源上来说, 其他地区的相对成熟的经验, 可以为“中国特色社会主义先行示范区”的建设提供一些参照并加以创新。例如同为一线城市的上海, 早在2006年前后, 即逐步在每个区县建立特教指导中心, 并在全国率先实施《上海市特殊教育三年行动计划(2009-2011年)》。2019年11月, 大鹏新区在特教指导中心的基础上成立全市首个特殊教育资源中心。但该资源中心设立在普通小学, 不利于发挥更全面的职能和统筹区域的特殊教育发展。

在深圳市残联的指导下, 深圳市守望心智障碍者家庭关爱协会一直致力于残疾人事业的发展, 其中推进残疾人融合教育是协会多年来一直努力推进的工作。针对深圳市融合教育的发展状况以及其他地区的做法进行了充分的调研(参见附录)。在此提出建议, 望予以斟酌采纳。

深圳市守望心智障碍家庭关爱协会

2019年12月17日

本建议案由深圳市守望心智障碍者家庭关爱协会发起，前期调研以及建议案写作得到诸多专家、人大代表、政协委员的支持。

报告主要撰写者：

李学会，男，浙江师范大学法政学院，讲师，复旦大学社会学博士。中国残疾人事业发展研究会残疾人权益保障委员会委员，深圳市守望心智障碍者家庭关爱协会兼职研究员，深圳市精神残疾人及亲友协会理事，2014-2016年曾任上海市虹口区特教指导中心兼职科研人员。专注于从事残障社会学研究，发表论文20余篇。

倪震，男，残障权利和文化研究者，英国杜伦大学教育学、香港法法法学硕士，对于融合教育以及基于残障的隔离式教育有深刻体会和观察。

咨询专家：

许家成 北京联合大学教授

李闻戈 华南师范大学特教系教授

咨询人大代表：伍雪玲 肖莉珍 徐爱华 王 岚 李咏霞 陈国红 陈 芸

心智障碍服务生态深圳示范区项目

—— 职业重建

行业推动

1. 从业人员系列培训;
2. 组织深圳机构负责人与广州、江门、上海、太仓等地交流学习;
3. 推动个别机构以职业训练、小作所、支持性就业试点;
4. 家长理念培训
5. 召开全国性心智障碍者就业支持研讨会
6. 召开心智障碍者就业支持政社企交流会

推动政策完善

1. 参与深圳市残疾人就业、创业促进办法修订的辅助性及支持性意见反馈;
2. 委托华南农业大学开展深圳市心智障碍者就业现状及支持服务研究;



深圳市心智障碍者就业状况与支持政策 研究说明

（一）研究背景与研究问题

劳动就业是宪法赋予每个公民的基本权利，心智障碍者也不例外。虽然近年来我国残疾人士的就业状况大有改善，但心智障碍者依然被严重排斥出公开劳动力市场。中国有超过1200万的智力和发展障碍者，他们的平均就业率仅有7.5%，还远低于全国第二次残疾人口普查中障碍人士近四成的就业率。

深圳市在残疾人事业上取得长足发展，但在就业领域依然有极大的提升空间。心智障碍者在就业方面面临的主要挑战和问题有（1）公开就业难，现实中实现公开就业的心智障碍者数量甚至比公开发布的数据比例还小（“挂靠”是主因之一）；（2）辅助性就业进入难，缺乏适切的支持和足够的服务；（3）就业服务机构数量少，性质单一，服务的专业性不足；（4）不同服务模式缺乏必要的衔接，缺乏全职业生涯的个案管理服务；（5）缺乏就业与培训之间必要的转衔等。

本课题的主要研究问题是深圳市心智障碍者的就业状况如何？用人单位的态度和行为，以及政策支持是如何影响心智障碍者的就业情况的？如何改进相关支持政策以促进深圳心智障碍者的就业融合？

（二）研究意义

有利于为政府提供科学合理的政策建议，帮助心智障碍者成功就业，满足就业需求，提升其就业权利保障，促进就业融合。

有利于探析深圳残疾人辅助性就业的发展现状和瓶颈。

有利于探索辅助性就业的组织创新的可能性和可行性，其中包括如何拓展辅助性就业的不同组织形式，如何鼓励民间资本参与到辅助性就业服务中来。

帮助政策制定者理解如何在政策上支持和创新辅助性就业政策，给予就业辅助机构心智障碍者更个性化、更立体多面的支持。

有利于探索全职业生涯个案管理在心智障碍者就业中的运用，促进心智障碍者的就业转衔，促进他们在不同的就业模式中自由流动。

深圳市心智障碍者就业状况与支持政策 研究说明

（三）研究内容

本项目的研究问题是深圳市心智障碍者的就业状况如何？有哪些就业支持政策影响了深圳市心智障碍者的就业状况？应如何调适相关的支持政策以提升心智障碍者的就业率和就业质量，达至融合就业的目标？研究大致包括如下内容：

1. 深圳市心智障碍者的就业和就业安置现状

通过对心智障碍者就业状况、就业安置（职业康复）现状、就业意愿与就业需要进行深入调查，分析深圳市心智障碍者的就业状况和获得就业服务的现状，分析其存在的问题与挑战，为心智障碍者就业支持政策提供实证支撑。

2. 深圳市心智障碍者就业支持状况

分析深圳市政府部门、残联、社会服务组织（包括家长组织）、企业等不同的主体对心智障碍者的就业支持，系统调查现行残疾人就业保障政策的实施情况（特别是集中就业模式），找出需要满足差距；并对实践中已经存在的就业支持政策（包括职业康复机构、残疾人集中就业单位、就业导向的社会企业）等的社会效益评价。

3. 深圳残疾人辅助性就业的政策支持状况

对深圳残疾人辅助性就业的政策支持和政策创新进行研究，探索制订适用于深圳的相关政策。包括（1）国际上残障人士辅助性就业的状况和组织形式创新探讨；（2）辅助性就业在深圳的实践状况和发展瓶颈研究；（3）辅助性就业的发展模式和组织创新探讨；（4）辅助性就业的政策创新和政策发展探讨。

4. 探讨心智障碍者支持性就业的政策发展路径

从市场 - 政府 - 公民社会 - 家庭的不同面向，从财税福利、就业服务与支持、岗位提供、工作场所服务与支持、生活支持、经济收入维持等内容探讨支持性就业的筹资机制、组织机制、激励机制、支持服务机制和监督机制。

深圳市心智障碍者就业状况与支持政策 研究说明

5.不同就业模式的衔接和就业转衔路径

探讨如何把个案管理的思想运用到心智障碍者的就业中去，为其提供全职业生涯的托底服务保障，保证心智障碍者可以根据自身情况和需要的变化在不同的就业模式中畅顺流动，并有制度化的就业-培训的转衔机制。

(四) 研究团队

委托方：深圳市守望心智障碍者家庭关爱协会、深圳市自闭症研究会

承接单位：华南农业大学

课题主持：廖慧卿副教授

调研时间：2019年6-8月

如对以上调研结果有兴趣，可以向守望协会咨询

04

守望家长组织网络

第三届守望网络核管委

全国就业支持研讨会

中国残障发展论坛



第三届守望网络核心管理委员会成员

- 深圳市守望心智障碍者家庭关爱协会(一级枢纽)
- 广州市扬爱特殊孩子家长俱乐部
- 合肥市庐阳区春雨心智障碍者家长支援中心
- 兰州德爱心智障碍者社会服务中心
- 柳州市毅扬心智障碍家长支援中心
- 郑州市皆福特殊儿童家长互助中心
- 唐山市路南区蓝凤凰心智障碍者帮扶中心



2019年守望网络大事记



2019年年会——继往开来 一路同行

健康权研讨会



全国心智障碍者就业支持研讨会

柳州

各地

珠海

北京

蓝色行动倡导

99公益日联合众筹

空白地区家长组织培育计划

沃爱下午茶联合行动

中国残障与可持续发展论坛2019

全国心智障碍者就业支持研讨会

10月18至19日，在珠海伟创力工厂守望协会与珠海伟创力联合举办了一场全国心智障碍者就业支持研讨会，来自全国各地的政府、高校、企业、服务机构和家长组织178位代表聚于珠海，参与了此次研讨会。会议主要从服务机构提供政策、服务机构及家长三个角度分享。

广东省残疾人联合会副理事长柯沫夫出席并代表发言：广东省残疾人就业办法已在2019年通过，该办法对残疾人就业进行了全面的梳理。办法中有一句话很重要：责成省财政厅、人事厅、残联制定“广东省残疾人就业实施办法”，要对残疾人就业拿出具体、落地的措施，不要把党和政府对残疾人就业支持停留在纸面上。同时，他也向与会人员介绍了广东省残疾人就业现状：全省539万残疾人，其中办了（残疾）证的154万，处在就业年龄段的82万，但真正就业的不到一半，按比例分散安置就业的仅有10万人左右。而心智障碍者就业更加困难，真正的公开就业、按比例就业都是非常少的。心智障碍者就业问题是难中之难，困中之困。



中精协温洪主席发言：中国孤独症成人就业现状与思考

中国孤独症人士就业需求为世界第一

据2016年联合国统计数据：中国人口为14.5亿，约占世界总人口的1/5（18.82%）。其中孤独症人群数量庞大。虽然目前仍然缺乏全国性的权威统计数据，但依据一般发病规律，预计在2亿多14岁以下的儿童青少年中，孤独症不少于200万人；中国于1982年报告第一例孤独症儿童，现在年龄在50岁左右；专家推断14岁以上的成年孤独症人士不少于300万人。

与此同时，中国就业市场发展潜力巨大。2018年国民生产总值（GDP）达90.03万亿元，比2017年增长6.6%，其中第三产业即服务业达46.9575万亿元，比2017年增长7.6%；占国民生产总值的52.16%。服务业GDP近年来持续大幅度增长，可见其发展潜力巨大；但是为残障人士服务的特殊服务行业仍然比较落后，有非常广阔的发展空间。

二、中国孤独症人士就业影响巨大

解决好中国孤独症人士的就业问题将推动整个中国社会的文明进程，并将对世界残障事业发展做出巨大贡献。

（一）关涉到法律框架下残疾人权益保护体系的建立

在法律框架下提升各类别残疾人的就业水平，标志着一个国家文明进步的水平。心智障碍者与其他类别的残疾人就业均衡发展，更是衡量残疾人就业水平的重要标尺。



(二) 关涉到重大的民生保障

给孤独症人士赋能，解决其自主生活和劳动问题，帮助庞大的家庭群体摆脱精神困扰和经济压力，这在国内应该是政府关注的最大的民生问题之一，而在国际上则表现为占五分之一比例的人口大国为世界文明进步承担责任和做出贡献。

三、中国孤独症人士就业环境向好发展

近年来，中国社会大众对孤独症的认知越来越广泛，各级政府关注和支持孤独症的政策越来越完善，孤独症就业环境正在向更好的方向发展。

四、中国孤独症就业实践取得了早期成果

近年来，各级各类残疾人服务组织进行了重要的早期探索。中国精协从2009年就提出孤独症生命全程支持概念，五、六、七共三届中国精协在长达十几年的过程中持续推动建立早期康复、融合教育、职前培训、就业支持、分层安置包括家庭财产信托等立体支持体系。

在各级残疾人服务组织、民办机构和家长们的积极探索和共同努力下，中国孤独症人士就业机遇不断增多，多种就业类型正在形成：一是入职普通竞争性岗位，实现支持性就业。除了在咖啡厅、酒店和西点店做服务人员，在图书馆做图书整理员，在超市做理货员以外，已经出现多人正式入职企业现象；二是孤独症服务机构提供专门服务，在提供更高支持度服务的环境下实现辅助性灵活就业；三是孤独症人士在家长支持下自主创业，如广州的“花房厨房”。

五、中国孤独症人士就业发展的思考

(一) 关于中国孤独症就业的职前准备

以自立和就业为导向，相信我们的孩子无论症状多重都有可能不同程度地自立，不仅是我们的家长，而且也应该是服务体系顶层设计的基础理念。也就是说，我们要推动从儿童早期干预开始，就以自立和就业为导向，打造完整的无缝衔接的

生命全程支持和服务体系。

(二) 关于孤独症就业问题的“适度”把握。

孤独症是一种广谱性障碍，也是一种综合性的症候群，群体之间存在着极大的个体差异，对于孤独症就业的支持与推广，存在着服务细化问题，需要适度把握。

1、在许多高功能孤独症人士中，存在着某些长于普通人的优势潜能，这部分人的就业支持，需从家长和社会更新理念开始，在早期教育阶段就应注重发现孤独症孩子的优势，将“扬长”与“纠短”结合，为孩子未来在“SAP 孤独症人才项目”这类的高端岗位就业做好准备。

2、即使功能不是太高的孤独症孩子，也普遍存在注重细节、追求完美的天赋，实际上也很有可能转化为极大的社会价值；即使是作为缺陷对待的刻板行为，用对了地方都可能恰好成为特殊优势。

3、辅助性就业岗位仍然大量需要。

4、孤独症就业能力需要长期培养，先备技能的储备是必经之路，因此需要初级和高等不同层面不同类型的职业培训学校，需要政府和社会共同努力创造各种职前培训条件。

六、中国孤独症人士就业面临的普遍挑战

1、社会服务体系尚不完善，且不配套；各地政策不平衡，实施不到位，缺乏有效的保障措施；

2、服务机构和服务设施极度缺乏；专门队伍尚未形成，专业支持基本空白；

3、接受孤独症人士就业的企业（雇主）仍然极少，属于“凤毛麟角”；孤独症人士在少数竞争性岗位和辅助性岗位上的就业仍属尝试和探索阶段，距离大规模就业的前景仍很遥远。

4、早期干预的缺失导致成年孤独症人士情绪行为问题突出，职业技能不足，就业理念落后，特别是潜能开发缺乏职业导向，使其无法适应就业要求，回归社会难度加大。

七、中国精协下一步推动孤独症就业发展计划

作为全国孤独症人士的代表性组织，中国精神残疾人及亲友协会将进一步履行“代表、维权、服务”的职能，依托2000余家服务机构和30个省市自治区家长自助互助服务站及200多个地市级家长组织，努力呼吁和推进相关政策出台特别是落地实施，并在下列几个方面积极努力：

1、启动“发现智慧星”等相关工程。

2、组织全国30个省市自治区家长社区自助互助服务站，对孤独症人士就业意向、择业取向和先备技能情况进行基础调研，摸清现状，建立推荐就业者名单库，将就业市场人员储备做成长线工程。

3、通过各级残联的支持，抓好政策落地实施工程，以孤独症专门类别的职业康复站为载体，推动建立就业支持体系。

4、支持性就业与辅助性就业结合，协助中国残联抓好试点。

5、与职业中学和高等院校合作，开发孤独症中等及高等职业教育相关课程并培育种子教师，开设高等职业教育培训班，开发优势潜能，培训就业技能。

6、以中国精协与SAP公司签约合作以及与丹麦思特基金会联手推进跨国公司岗位开发为契机，加强国际合作，培养专业人才，提供和增加孤独症人士就业培训和就业机会。

“工作小笔记”

大家好，我叫江束桢，于今年2月25日，我来到XXX酒店开始实习。在这里我懂得了许多，也更加自信了。

我学会了如何管理好自己的时间。我早上9点上班，因为家离酒店比较远，坐地铁需要一个多小时，所以为了能按时上班，我坚持每天早早起床，提前一个小时到酒店。

万事开头难，刚开始时，我确实觉得早起是一件很困难的事情，然而一天一天的坚持，我现在已经养成了早睡早起的好习惯，更懂得如何合理安排好自己的时间，做更多喜欢的事情，为此我觉得十分高兴。

通过实习，我真切体会到“勤奋好学”“吃苦耐劳”的重要性。在洗衣房工作，可不像在学校那么舒服了，我每天都需要长时间的站着工作，身材娇小的我有时需要推着大大的布草车去送布草，这对于我来说真的是一种考验。

妈妈和老师也时常心疼地问我会不会觉得工作很累？会不会吃不消？可是我觉得上班很快乐，再苦再累我都不怕。因为我深知这次的实习机会对于我来说很宝贵，所以我每天都认真工作，勤快做事。

心疼我的妈妈见我如此坚持、努力，也就不再过多担心，时常在家为我打水泡脚，为我加油鼓劲，谢谢妈妈坚强的后盾！一分耕耘，一分收获，我的工作得到了酒店领导和同事们的肯定，在4月份被评为了“优秀实习生”。当拿到获奖证书的那一刻，我迫不及待地和家人、老师们还有同学们分享我的快乐，大家都替我开心。这一次让我深深地体会到自己努力勤奋换回来的果实是有多么的甜！

三个月的时间，我还收获了友谊。我认识了很多同事，他们对我很好，在工作和生活上给予了我很多的帮助，使我很快融入到紧张的工作氛围中，我们都成为了很好的朋友。实习结束后，我被录取为正式员工，老师、同学、爸爸妈妈都为我骄傲。但我想告诉亲爱的你们，我的成长离不开你们一直以来对我的鼓励和支持，谢谢你们！

中国残障与可持续发展论坛2019

China Disability and Sustainable Development Forum

CDSDF

2019年残障发声月来临之际，来自北京、上海、广东、深圳四地，分属于不同残障类别和行业属性的基金会、社会团体等5家行业骨干机构，接棒2017年6月联合国驻华代表机构在京召开“中国残障与可持续发展论坛”的基础上，“不忘初心 牢记使命”，以联合国《残疾人权利公约》和“2030可持续发展目标”为根基，结合中国特色残障事业的新时代，共同发起创设“中国残障与可持续发展论坛 China Disability and Sustainable Development Forum（英文简称 CDSDF）”。

CDSDF定位于残障社群民间智库，社群智慧共享平台。扎根于中国残障领域的真实境地，遵循联合国《残疾人权利公约》的精神和理念；秉持残障视角，坚持问题导向；依托时代背景，聆听残障者的生存现实，把握社会的发展进程；专注研究与提炼实践经验，分享残障社群的行动与智慧，共商中国残障事业的发展大计，共促残障者的社会融合与可持续发展。

CDSDF发起机构

上海有人公益基金会

深圳市守望心智障碍者家庭关爱协会

广东省慧灵智障人士扶助基金会

北京新起点公益基金会

北京病痛挑战公益基金会

论坛产出

支持性决策北京12条倡议



我们——

- ◆ 上海有人公益基金会
- ◆ 深圳市守望心智障碍者家庭关爱协会
- ◆ 广东省慧灵智障人士扶助基金会
- ◆ 北京新起点公益基金会北京病痛挑战公益基金会

于 2019 年 11 月 26 日北京，国际残障人日即将到来之际，共同发起成立中国残障与可持续发展论坛，推动中国全面履行联合国《残疾人权利公约》（以下简称《公约》）和联合国可持续发展目标，本年度论坛议题为《公约》第12条和支持性决策。

鉴于

- ◆ 残障者的独立人格及个人自主仍未在法律面前获得平等承认
- ◆ 适应残障者及其家庭个性化需求的社会支持体系仍未建立
- ◆ 残障者支持性决策的核心价值仍未成为社会各界的共识追求
- ◆ 在听悉残障者及其家长、残障自助组织（DPO）、家长组织及康复机构对该议题的认知、思考及期许后，我们达成普遍共识，并向社会各界发布《支持性决策北京12条倡议》。





- **【公约基础】** 全社会应当承认和尊重所有残障者的人权，并促进残障者在与他人平等的基础上切实参与和融入社会。
- **【倡议总则】** 残障者、家长组织及其代表机构，应当充分参与涉及残障者的各项决策，并支持残障者自主行使其法律能力。
- **【平等原则】** 全社会应当承认和尊重残障者的平等权利，消除一切基于残障的歧视，并为残障者行使其平等法律能力提供合理便利及其他支持措施。
- **【法律地位的平等】** 应当确保在法律上承认、尊重残障者与其他人平等享有法律地位；并且在教育、就业、医疗、社会保障和日常生活各个方面保障残障者的平等权利。
- **【法律能力的平等】** 应当在法律及政策中明确公共部门及各类社会主体应当积极采取措施，保障和促进残障者在与他平等的基础上实践各项权利、及行使法律能力。
- **【自主原则】** 全社会应当承认和尊重残障者的自主价值，尊重残障者本人的意愿和选择，并通过个性化的支持体系辅助残障者进行自主决策。
- **【决策模式与自主】** 残障者始终是决策的核心。残障者的家长和相关人员，应当尊重和保护残障者的主体地位，根据残障者的意愿和选择提供个性化支持，并辅助残障者充分获取信息、表达意见和作出决定。他人所认为对于残障者最大利益的选择，不应取代残障者的意愿作为自主决策的依据。
- **【监护制度与自主】** 国家应当逐渐修改和完善法律政策，调整传统监护制度，以支持性决策模式取代替代性决策模式，重释民事行为能力制度，严格控制无民事行为能力的认定，在最大程度上防止残障者的自主权利受到侵害。
- **【支持体系】** 残障者所在社区应当积极发展社会支持体系，使残障者能够根据自身意愿建立多元、灵活、可持续的社会关系网络，从中获得各种个性化的支持，残障者家庭得到有效培训与支持。全社会应当竭力促进残障者支持体系的可持续发展，不断完善其提升和监督机制，有效杜绝相关人员对残障者的侵害。



- **【受残障影响女性】** 全社会应当承认和尊重残障女性平等参与决策的权利，消除一切基于残障和性别的歧视，并保障家庭中受残障影响的女性获得决策上的支持和充分发展。
- **【加强研究】** 全社会应当切实开展《公约》第12条的国内转化和研究，促使社会公众了解《公约》，尊重残障者的平等权利和自主价值。
- **【促进合作】** 残障者及其家长、残障自助组织（DPO）、家长组织、服务机构以及残障研究者等利益相关方应当积极协同合作，建立可持续发展的工作网络，为残障者的个性化需求提供相应支持。

倡议单位

- 上海有人公益基金会
- 深圳市守望心智障碍者家庭关爱协会
- 广东省慧灵智障人士扶助基金会
- 北京新起点公益基金会



05

公众教育

唐氏综合征日

自闭症关注日

沃爱下午茶

校园倡导

社会倡导

小小星球音乐会



不让任何一个掉队-唐氏综合征日

3月21日是世界唐氏综合征日，守望协会150个唐氏家庭与深圳市狮子会小伙伴们于3月16日在莲花山公园举行的“不让任何一个人掉队”家庭远足日活动。



蓝色行动—2019自闭症关注日



沃爱下午茶 沃尔玛职场体验活动



2019年7月23日参加深圳沃尔玛沃爱下午茶职业体验活动。

我的收获很大。首先，我敢在公共场合大声向顾客介绍并推销产品，然后，我还学会包装蛋糕。

这次活动我得到了很好的锻炼，积累了经验我很开心。

如果有这样的机会，我还愿意参加。

我会珍惜每一次机会，认真努力学习让自己变得越来越好。谢谢老师和爱心人士！

李诗慧
2019-7-24

深圳、北京、上海、成都

校园倡导

为创建一个良好的融合校园环境，让每个进入校园的特殊需要儿童与普通儿童在友善、包容的环境下接受平等的教育权利。让学生理解及尊重生命的多元，学会积极、乐观、包容的生活态度，今年守望继续都跟学校联合开展各类生命教育活动。



特别感谢：罗湖区教育科学研究院
洪湖小学、笋岗小学、益强小学、东方学校、
景莲小学、马田小学、人民小学（排名不分先后）



社会倡导



太平洋深圳年会慈善义卖



蓝色行动×海洋馆



蓝色行动×海格堡



蓝色行动×辉腾公益基金



宏思阳光LP98团队特困家庭关爱



2019小小星球音乐会

艺术对你来说代表着什么？对心智障碍者来说，艺术是他们表达自我的方式。

继2018年第一次举办小小星球音乐会后，2019年我们再踏上艺术之路，心智障碍青年、妈妈合唱团与特邀的艺术家们一起演出，掀开在公众与心智障碍者及其家庭之间的帷幕。

音乐会后，一位学者说：“音符升起的那一刻，不是演奏者在满足我审视的眼光，而是我被带入了他们那个没有那么多规范的世界，当日常生活中我们与他们之间的表达与聆听显得艰难、尴尬，音乐这种媒介却让‘我们’与‘他们’进入了相互理解的可能。”音乐、舞蹈、绘画、书法、摄影……艺术或许不能抹杀现实的困境，但它们提供了一条通道——心智障碍者表达自身的通道，也是我们走进彼此心灵的通道。

音乐会花絮



06

信息公开

2019年工作报告

2019年理事会报告

2019年监事会报告

2019年慈善支出

2019年捐赠明细

2019公益伙伴致谢

守望月捐人计划



2019年守望协会工作报告

一.组织运营

会员发展：2019年，在全体会员、理监事、员工和合作伙伴的大力支持下，协会坚持致力于心智障碍者及其家庭的权利与生活质量维护，建立各类家长互助网络，为家庭提供必要的专业和情感支持。推动和促进与心智障碍者相关的服务和权益发展，支持各地家长组织发展等，在各个方面取得了新的成效。截止12月协会的新增注册会员为103人，非注册会员1806人。

①理监事工作情况：按照社团管理办法和守望章程，选举理监事会，理事成员共9人，监事成员共5人，并定期召开理监事会议审议各项的决议和代表协会出席议题性会议及代表群体与政府反映需求等工作，累计参与并服务协会相关事务132小时。

②工作团队发展：2019年，守望协会全职人员8人，兼职人员1人。离职5人，新招入职4人，协会2019年工作团队人员变动较大，为了更好的开展服务，针对工作团队制定了系列专业培训及定期定时开展工作会议和员工督导，不断提升员工服务能力及优化团队人员职能分工。

③党支部建设：2019年3月协会党支部成立，理事束瑶同志当选为守望协会党支部书记。全年累计开展活动16次，累计参与261人次。积极发展党积极分子，到12月底，已有两名协会会员填写入党申请书并通过与党支部书记面谈后正式成为协会党支部积极分子，另有2位会员有入党申请。协会党支部成立至今，参与协会筹募委员会座谈会等具体工作，积极发挥党支部的政治引领作用，呼吁更多的社会人士关注心智障碍群体，对协会工作给与重大支持。

二、工作回顾与成效

(一) 家庭支持服务

2019年，守望协会仍旧以家庭需求为主，开展家庭支持服务，主要服务为：互助服务、咨询服务、喘息服务、关怀服务和照顾者能力培育，希望通过借鉴台湾家庭支持服务，结合本体经验形成一套可复制和标准质量的心智障碍者家庭支持服务模式。

a) 互助服务：通过家庭协助家庭的方式，让家庭感到情感上的支持；透过他人分享，交流养育心智障碍孩子的知识、福利信息等。

①亲子足球活动：通过亲子足球活动的形式，以爸爸和孩子为主体，增强爸爸的家庭角色和亲子沟通。2019年亲子足球活动累计开展服务12次，受益家长和孩子291人次。

②青年自主培育：青年自主能力培育希望通过“沃爱下午茶”、“小小快递员”等一系列青年赋能类活动，让越来越多的青年走出家门，融入社会，学习生活自主、自立能力。2019年青年自主能力培育累计开展服务21场，受益854人次。

③区域互助小组：守望协会5+1区域互助小组（南山、福田、宝安、罗湖、龙岗、光明（筹建））通过定期开展家庭活动、家长交流、政策分享等活动。2019年累计开展互助服务22次，受益家长及孩子944人次。

④妈妈合唱团：每周六的一次声乐排练，让妈妈们在音乐中抛开了烦恼。妈妈合唱团积极参与排练及演出团员稳定在20-25人之间，2019年合唱团团员累计参与652人次。

b) 关怀服务：通过夫妻营、二孩养育、手足营、工作坊等形式以提供情感性支持为主，让家长/家属有被倾听、讨论问题、抒发情绪及支持的机会。2019年协会家庭支持关怀服务累计开展活动14场，直接受益118人次。

c) 喘息服务：通过照顾服务（临托服务）的提供，给予家长喘息的机会，能更好维持照顾者角色。在提供服务的过程中，不断发现问题并完善服务。1月为喘息服务人员开展连续4天

的培训，2019年喘息服务累计服务时长368小时，服务次数为183次。

d) 咨询服务：通过家长互助热线、一般性咨询、早期家长咨询、特定议题咨询会等形式为家长提供信息服务与情感支持服务。2019年累计咨询家长为374人次。

e) 家长培训与能力提升：通过专题研讨会、工作坊、指导手册等形式让家长更能回应与心智障碍者一起生活的需要。2019年开展照顾者能力培训5次，累计受益家长71人次；开展骨干家长沟通会议5次，累计参与家长27人次，致力于推动区域互助服务的发展。

(二) 服务监督

a) 服务监督委员会成立与发展：2018年深圳市残联拟定定点康复服务评估指标时大幅度采纳2015年守望协会联合服务机构共同确定的服务机构评估标准。1月，为了更好的推动深圳市服务机构服务质量的提升及服务评估的有效性，由家长组织代表、服务机构代表、律师、公证员等多方人员组成的服务监督委员会成立，委员会成员也有1月的3人发展到6月的7人，开展两次服务监督委员会会议，共同探讨服务监督的发展。

b) 服务监督可行性探讨：协会到上海监察中心学习与交流服务监督的可能性，并邀请维德律师起草委托协议版本，于7月敲定协议版本。

(三) 政策倡导

a) 融合教育：

①倡导委员会9名家长成员，建立月例会机制，制订19年工作计划。

②试点学校组建特推会并推进特推会发展。

③推动普校教师特殊教育技能培训1000人次。

④联合区教育局召开融合教育推进路径及挑战论坛。

⑤组织“2019年特殊学校入学咨询会”，协助家长与教育部门对话特校入学问题。

⑥开展《普通中小学教师对融合教育的态度及影响因素》研究。

⑦融合教育倡导委员会月例会就小组功能、普校教师培训等内容开展4次。

⑧7月“深圳市残疾儿童融合教育<人大代表>座谈会开展，与6位人大代表联名提案融合教育。

⑨11月计划与人大继续就深圳市残疾儿童融合教育议案提名沟通。

b) 职业重建:

①倡导委员会8名家长成员，建立月例会机制，制订19年工作计划；

②组织委员和员工随从业机构到广州、江门、太仓等地学习；

③与华南农业大学公共管理学院达成“就业政策研究”合作意向，6月参与市残联《残疾人就业创业扶持办法》修订案讨论，并提出专家修订建议。《托养办法》也反馈了意见。7月完成实地调研及访谈，7月27日开展报告解读会；

④深圳7-8家服务机构就庇护性就业服务推动；

⑤就业议题倡导小组代表‘参与全国心智障碍者就业支持研讨会；

⑥残疾人成年就业修订办法进入到人大立法委修改。

c) 家庭支持:

香港中文大学安梦竹博士和深圳大学黄裔博士联合启动了深圳心智障碍者家庭支持需求及支持现状调研。7月完成了调研工作及报告，下半年进行先进地区对比分析，结合本土情况提出家庭支持服务提出相关的建议，12月拟定《残疾人家庭支持与家长参与心智障碍者服务制度研究》初稿。

(四) 全国家长组织建设

a) 组织能力培育

①6月针对守望家长网络成员组织开展家长组织现状调研，回收94家组织154份有效问卷，10月形成《守望心智障碍者家长组织网络发展情况调研报告》。

②6月在广西柳州开展“继往开来 一路同行”2019年年会论坛：160位家长组织、服务机构、专家学者、政府代表及基金会代表参与；

③6月举办议题性研讨会：“我们的选择-家长及家长组织定位”、“我也要健康-权利视角下心智障碍者健康权保障”研讨会在柳州举办，144人次家长参与；

④11月联合伟创力珠海融合工厂开展2019年全国心智障碍者就业支持研讨会，家长组织代表、企业代表、服务机构代表等多方人员合计178人参与；

⑤11月守望协会与病痛、有人、慧灵及新起点四家基金会联合举办2019年中国残障与可持续性发展论坛，主要探讨公约12条及自主权，共计128人参与；

⑥11月在北京围绕家庭支持服务及服务监督两个议题开展第二届心智障碍者圆桌论坛，53人行业代表参与。

b) 联合倡导：

2019年世界自闭症日“让爱来 让碍走”全国联合倡导活动，守望家长网络联合全国42家家长组织参与联合倡导活动，向社会公众倡导就学无障碍、就业无障碍及出行无障碍，累计受益公众226656人次。

c) 联合行动/筹款：

2019年蓝色行动联合23家家长组织参与联合劝募，累计筹款3万；2019年99联合行动联合23家家长组织参与99公益联合众筹，累计筹款250万；

跟沃尔玛达成4城联合线下品牌活动的合作项目，开展8场活动，36个青年参与；

柳州开展“不要刻板印象病”行为艺术。

(五) 公众教育

a) 公众倡导：

①3月21日世界唐氏综合征日开展主题“不让任何一个人掉队”宣传活动，累计受益公众

10100人次。

②4月2日世界自闭症日开展“让爱来 让碍走”系列宣传活动，累计开展29场，受益公众达5609人次。

③守望妈妈合唱团以心智障碍家长自信、阳刚、积极、乐观群体代表，主办及受邀参与公益演出5场，累计受益公众1290人次。

④校园倡导一直是守望协会推动融合教育发展的重要一步，2019年守望在罗湖、福田等区中小学校开展生命教育课程，累计开展公众教育宣讲20场，受益公众达10000余人。

⑤2018年，守望协会推出小小星球“有爱不孤单”音乐会，2019年12月守望协会在往年音乐会的基础上，联合深圳市自闭症研究会主办2019年星球音乐会与研学活动，希望通过音乐、科普的形式，让社会公众认识、了解、接纳心智障碍者及其家属。

三、财务管理

2019年，基于原来的代记账“不忽悠管理服务（深圳）有限公司”在原来2000元/月的代记账费用调增至3000元/月，增幅太多。加上原来守望廖艳晖理事长建议，随着组织发展及财务规模变大，需要有专职的财务人员做账。故1月与原有代记账公司取消合约，3月正式聘请协会会计人员并购买专业做账软件，由协会独立做账。同事原外聘兼职出纳由内部同事兼职。

1) 2019年项目收支情况

a) 项目收入

序号	项目名称	收入	占总收入比重
1	示范区总协调项目	350,000.00	6.64%
2	2018年海洋天堂项目	500,000.00	9.48%
3	示范区大龄阶段项目	703,509.84	13.34%
4	2017年99公益众筹项目	489724.43	9.29%
5	2018年99公益众筹项目	1,051,687.13	19.95%
6	2019年蓝色行动项目	117,500.00	2.24%
7	2019年全国家长网络项目	164,400.00	3.12%
8	2019年全国家长组织空白地区培育项目	133,035.75	2.52%
9	2019沃爱下午茶项目	156,240.00	2.96%
10	守望特殊家庭计划项目（19年99众筹）	1,163,278.02	22.06%
11	2019年福田专项资金项目	192,567.67	3.65%
12	敦和优才项目	20,000.00	0.38%
13	2017年全国家长网络发展项目	198,285.49	3.76%
14	2020蓝色行动项目款	32,000.00	0.61%
合计		5,272,228.33	100.00%

b) 项目支出

序号	项目名称	支出	占总支出比重
1	示范区总协调项目	797,948.89	14.79%
2	2018年南山民生微实项目	14,133.58	0.26%
3	2018年海洋天堂项目	211,196.29	3.91%
4	示范区大龄阶段项目	305,426.11	5.66%
5	2018年福田社建专项资金项目	26,116.03	0.48%
6	暖心包项目	161,602.36	2.99%
7	2017年99公益众筹项目	30,496.95	0.57%
8	2018年99公益众筹项目	1,672,044.78	30.98%
9	示范区家庭支持项目	33,958.67	0.63%
10	示范区融合小学项目	108,331.89	2.01%
11	罗湖民生微实项目	92,481.86	1.71%
12	2019年蓝色行动项目	117,500.00	2.18%
13	示范区职业培训项目	18,258.78	0.34%
14	2019年全国家长网络项目	277,717.30	5.15%
15	2019年全国家长组织空白地区培育项目	113,462.00	2.10%
16	2019沃爱下午茶项目	136,751.50	2.53%
17	守望特殊家庭计划项目	1,265,391.53	23.45%
18	2019年福田专项资金项目	14,195.98	0.26%
19	敦和优才项目	0.00	0.00%
20	2017年全国家长网络发展项目	0.00	0.00%
21	2020蓝色行动项目款		0.00%
合计		5,397,014.50	100.00%

四、协会工作满意度调研

2019年度守望协会满意度调研，采用量化问卷调研方式，以参与守望协会活动的会员家庭为对象，以协会相关13个家庭服务维度为划分，收集会员家庭对于守望协会各项服务的意见反馈，不断改进，继续为更好心智障碍者家庭更好地保驾护航。此次调研历时一月有余，共收集有效问卷179份。



五、协会挑战及发展

资金：从整个协会财务收支来看，守望协会经费来源主要为项目款项，非限定性经费来源不足且单个项目所需费用金额较大。根据以往经验，守望协会开展多种活动形式筹款，6月开始，协会秘书长与研究会秘书长就联合项目“示范区项目”拜访了多家基金会，由于现在基金会发展方向多以筹款为主，故没有就项目直接找到资助金额，多是以上线项目筹款，基金会提供企业资源的合作形式。

人员：2019年守望协会离职6人，新入职5人，家庭服务部同事全部人员更换。同事之间需要不断磨合，同时守望也根据员工的不同职能分工进行能力培育及专业知识培训，12月底，5位新入职同事均能独立开展服务，守望也会继续加强同事专业能力培育的同时兼顾员工情感支持。

2019年理事会报告

各位守望协会会员：

大家好，我是守望协会的理事长廖艳晖，在这里，我谨代表理事会向大家做守望协会2019年理事会工作报告。

首先，理事会按照《社团管理办法》、《协会章程》等法律规章要求，充分履行理事会职责，截止至11月底，理事会共开展2次理事会会议：

第一次理事会会议于2019年2月23日在守望协会办公室开展，7个理事会成员出席并审议并通过了守望协会2018年年度工作报告、2019年-2022年战略规划、2019年年度行动计划以及增设卢莹为守望协会第二届理事会副理事长。

第二次理事会会议于2019年7月27日在罗湖区党群服务中心开展，6位理事会成员出席并审议通过了守望协会2019年上半年工作报告与财务报告、2019年下半年主要工作计划。

其次，守望协会理事会成员依据理事专长及职责负责协会不同板块内容，代表协会出席行业会议及成立协会不同议题倡导小组、区域互助小组并担任小组组长，共同推动协会服务发展。

作为协会会员代表大会的执行团队，理事会也将依法依规履行职责，继续执行协会章程及会员代表大会的决议、接受监事会的监督和检查以及带领秘书处工作团队开展协会年度工作。

谢谢大家。

第二届理事会：廖艳晖理事长

2020年1月7日

2019年监事会报告

各位守望协会会员：

我是守望协会第二届监事会监事雍慧，我谨代表监事会向大会作2019年守望协会监事会工作报告。

报告期内，监事会共召开了两次会议：

第1次会议于2019年2月23日在守望协会办公室召开。监事会两名成员到会，三名成员缺席。第2次会议于2019年7月27日在罗湖区党群服务中心召开。监事会两名成员到会，检查并监督了秘书处及理事会2019年上半年工作报告及财务报告。

上述会议的召开符合《协会章程》的相关规定。

守望协会监事会依法依规履行职责，全面认真地监督和检查了协会的各项运作及理事履行义务情况。认为协会理事等管理人员忠于职守、开拓进取；秘书处成员勤勉尽责；理事会按照《社团管理办法》、《协会章程》等法律规章要求，决策合理，执行高效。纵观整个运作过程，未发现违规操作、损害协会利益的行为。

2019年起，守望协会监事会认真细致地检查协会每月工作报告与财务报表，认为协会财务报表的编制符合《民间非营利组织会计制度》等有关规定，所有的会计报表能够真实反映协会的财务状况和运作成果，截至12月协会工作均是合规、客观、公正的。

由于2019年暂未出审计报告，所以监事会暂不对守望协会财务审计做出说明，监事会承诺对协会财务收支情况作全程跟踪监督，后续协会也将会正式对外公布，各位会员可至守望协会官网查询。

以上就是监事会在本报告期内的主要工作。往后，监事会将继续严格执行《协会章程》的规定，认真履行职责，依法依规对理事会进行严密监督，切实维护全体会员的各项权益。

谢谢大家！

第二届监事会 监事雍慧

2020年1月7日

2019年理/监事工作剪影



2019年慈善支出明细

序号	项目名称	用于公益活动的支出							合计
		直接用于受益人的捐款	人员费用	办公费用	资产使用费用	直接筹资费用	其他费用	总计	
1	示范区总协调项目	0.00	0.00	5,178.69	0.00	0.00	792770.20	797948.89	797,948.89
2	2018年南山民生微实项目	0.00	0.00	0.00	0.00	0.00	14133.58	14133.58	14,133.58
3	2018年海洋天堂项目	0.00	0.00	0.00	0.00	0.00	211196.29	211196.29	211,196.29
4	示范区大龄阶段项目	0.00	0.00	0.00	0.00	0.00	305426.11	305426.11	305,426.11
5	2018年福田社建专项资金项目	0.00	0.00	0.00	0.00	0.00	26116.03	26116.03	26,116.03
6	暖心包项目	0.00	0.00	0.00	0.00	0.00	161602.36	161602.36	161,602.36
7	2017年99公益众筹项目	0.00	0.00	0.00	0.00	0.00	30496.95	30496.95	30,496.95
8	2018年99公益众筹项目	0.00	0.00	0.00	0.00	0.00	1672044.78	1672044.78	1,672,044.78
9	示范区家庭支持项目	0.00	0.00	0.00	0.00	0.00	33958.67	33958.67	33,958.67
10	示范区融合小学项目	0.00	0.00	0.00	0.00	0.00	108331.89	108331.89	108,331.89
11	罗湖民生微实项目	0.00	0.00	0.00	0.00	0.00	92481.86	92481.86	92,481.86
12	2019年蓝色行动项目	0.00	0.00	0.00	0.00	0.00	117500.00	117500.00	117,500.00
13	示范区职业培训项目	0.00	0.00	0.00	0.00	0.00	18258.78	18258.78	18,258.78
14	2019年全国家长网络项目	0.00	0.00	8,586.66	0.00	0.00	269130.64	277717.30	277,717.30
15	2019年全国家长组织空白地区培育项目	0.00	0.00	0.00	0.00	0.00	113462.00	113462.00	113,462.00
16	2019沃爱下午茶项目	0.00	0.00	0.00	0.00	0.00	136751.50	136751.50	136,751.50
17	守望特殊家庭计划项目	0.00	0.00	0.00	0.00	0.00	1265391.53	1265391.53	1,265,391.53
18	2019年福田专项资金项目	0.00	0.00	0.00	0.00	0.00	14195.98	14195.98	14,195.98
合计							5383249.15	5,397,014.50	

2019年鸣谢捐赠名单



备注: 1) 活动服务收费不在表内;
2) 直接捐赠到筹款平台的个人及单位均体现在项目中 (如99筹款)

序号	组织/个人全称	捐赠金额
1	广东省慧灵智障人士扶持基金会	703,509.84
2	深圳壹基金公益基金会	2,500,839.56
3	贵阳南明区爱心家园儿童特殊教育康复训练中心	1,561,411.56
4	北京心盟孤独症儿童关爱中心	281,900.00
5	中共深圳市福田区委政法委员会	192,567.67
6	深圳市四叶草自闭症家长支持中心	1,200.00
7	深圳市财政委	46,500.00
8	深圳市南山区民政局	10,000.00
9	中合资本控股(深圳)有限公司	1,500.00
10	太平洋人寿保险股份有限公司	8,313.80
11	深圳谱乐斯国际文化传媒有限公司	9,914.00
12	深圳狮子会	3,385.00
13	深圳市世凡服饰有限公司	5,000.00
14	深圳图卓文化服务有限公司	9,274.50
15	宏思阳光LP98团队	79,560.00
16	深圳市喜利恒科技有限公司	100.00
17	深圳市微雪电子有限公司	100.00
18	深圳市诺沃科技有限公司	100.00
19	深圳市德芯电子有限公司	100.00
20	深圳市仕多利五金有限公司	100.00
21	深圳市积奇科技有限公司捐	100.00
22	深圳市宏祥利科技有限公司	100.00
23	深圳市凯仕通科技有限公司	100.00
24	深圳市鑫正宇科技有限公司	200.00
25	Basis International School Guangzhou	790.00
26	深圳图卓文化服务有限公司	9,274.50
27	蔡幸媚	500.00
28	李敏	41,395.00
29	余龙森	10,000.00
30	束瑶	650.00

2019年致谢公益伙伴

深圳市妇联

深圳市残联

罗湖区民政局

深圳市社会组织总会

深圳市罗湖区教科院

深圳市残疾人综合服务中心

深圳市自闭症研究会

罗湖区洪湖小学

罗湖区滨河小学

罗湖区笋岗小学

罗湖区罗湖小学

深圳市仁和社会工作服务中心

深圳市宝安区爱心智慧特殊儿童康复中心

深圳市仁善康复福利院

深圳市罗湖区仁爱康复服务中心

台湾智障者家长总会

香港学前弱能儿童家长会

澳门弱智人士家长协进会

香港教育大学

深圳大学残障与公益研究院

华南农业大学MSW教育中心

深圳市四叶草自闭症家长支持中心

深圳市罗湖区融爱脑瘫家庭关爱协会

深圳市鼎善心智障碍者关爱协会

郑州市皆福特殊儿童家长互助中心

深圳市美术学校

深圳市行知职业技术学校

沃尔玛（中国）投资有限公司

伟创力制造（珠海）有限公司

深圳市慈善会

深圳市广电公益基金会

平安深圳平安金融中心

德国汉堡文化咨询顾问公司

深圳市色彩全景科技有限公司

深圳市创客工场科技有限公司

广州珠江恺撒堡钢琴有限公司

家在深圳亲子频道

哆和空间设计

深圳刺猬教育科技有限公司

国盛证券有限责任公司

深圳天艺萌教育有限公司

社工客社会创新发展中心

德州仪器半导体技术（上海）有限公司深圳分公司

飞扬971

深圳晚报

王乐

王璐

刘畅

陈思宇

王海

任海佳

张晓庭

深圳市永铭会计师事务所（普通合伙）
关于深圳市守望心智障碍者家庭关爱协会
截至 2019 年 12 月 31 日止的
审计报告

目 录	页 次
一、审计报告	1-2
二、资产负债表	3
三、业务活动表	4
四、现金流量表	5
五、会计报表附注	6-11
六、慈善支出明细表	12
七、会计师事务所营业执照复印件	

深圳永铭会计师事务所(普通合伙)

电话:0755-22968702 地址:深圳市福田区八卦三路八卦岭工业区 511 栋 716 室

* 机密 *

审计报告

深永铭会字(2020)第 B027 号

深圳市守望心智障碍者家庭关爱协会:

我们审计了后附的深圳市守望心智障碍者家庭关爱协会财务报表,包括 2019 年 12 月 31 日的资产负债表、2019 年度的业务活动表和现金流量表以及会计报表附注。

一、管理层对财务报表的责任

按照《民间非营利组织会计制度》的规定编制财务报表是深圳市守望心智障碍者家庭关爱协会管理层的责任。这种责任包括:(1)按照《民间非营利组织会计制度》的规定编制财务报表,并使其实现公允反映;(2)设计、执行和维护必要的内部控制,以使财务报表不存在由于舞弊或错误而导致的重大错报。

二、注册会计师的责任

我们的责任是在实施审计工作的基础上对财务报表发表审计意见。我们按照中国注册会计师审计准则的规定执行了审计工作。中国注册会计师审计准则要求我们遵守职业道德规范,计划和实施审计工作以对财务报表是否不存在重大错报获取合理保证。

审计工作涉及实施审计程序,以获取有关财务报表金额和披露的审计证据。选择的审计程序取决于注册会计师的判断,包括对由于舞弊或错误导致财务报表重大错报风险的评估。在进行风险评估时,我们考虑与财务报表编制相关的内部控制,以设计恰当的审计程序,但目的并非对内部控制的有效性发表意见。审计工作还包括评价管理层选用会计政策的恰当性和作出会计估计的合理性,以及评价财务报表的总体列报。

我们相信,我们获取的审计证据是充分、适当的,为发表审计意见提供了基础。

三、基本情况

深圳市守望心智障碍者家庭关爱协会统一社会信用代码为 51440300326642329R。登记证书有效期至 2022 年 11 月 26 日。法定代表人为黄学青,地址为深圳市罗湖区北斗路文华花园文富楼 4 楼罗湖社会创新空间 408,开办资金 3 万元。业务主管协会为深圳市相关职能部门及协会。

四、财务状况

1、深圳市守望心智障碍者家庭关爱协会截止 2019 年 12 月 31 日资产总额为 1,536,142.25 元，其中：货币资金 1,525,408.25 元，其他应收款 1,860.00 元，固定资产原值 33,146.00 元，累计折旧 24,272.00 元，固定资产净值 8,874.00 元。

2、深圳市守望心智障碍者家庭关爱协会截止 2019 年 12 月 31 日负债总额为 290,067.69 元，其中：应付账款 184,168.49 元，应付工资 101,016.93 元，其他应付款 1,707.01 元，应交税金 3,175.26 元。

3、深圳市守望心智障碍者家庭关爱协会截止 2019 年 12 月 31 日净资产总额为 1,246,074.56 元，其中：限定性净资产 791,589.91 元，非限定性净资产 454,484.65 元。

4、深圳市守望心智障碍者家庭关爱协会 2019 年度收入 5,586,837.84 元，其中：捐赠收入 5,305,879.40 元，会费收入 22,200.00 元，提供服务收入 197,317.67 元，商品销售收入 0 元，政府补助收入 46,500.00 元，投资收益 0 元，其他收入 14,940.77 元。

5、深圳市守望心智障碍者家庭关爱协会 2019 年度费用 5,521,375.34 元，其中：业务活动成本 5,501,006.41 元，管理费用 20,368.93 元，筹资费用 0 元，其他费用 0 元。

五、审计意见

我们认为，深圳市守望心智障碍者家庭关爱协会财务报表已经按照《民间非营利组织会计制度》的规定编制，在所有重大方面公允反映了深圳市守望心智障碍者家庭关爱协会 2019 年 12 月 31 日的财务状况以及 2019 年度的业务活动成果和现金流量。

深圳市永铭会计师事务所（普通合伙）



中国注册会计师



中国注册会计师



中国·深圳

二〇二〇年一月十四日

资产负债表

编制协会：深圳市守望心智障碍者家庭关爱协会

2019年12月31日

协会：元

资 产	行次	年末数	年初数	负债和净资产	行次	年末数	年初数
流动资产：				流动负债：			
货币资产	1	1,525,408.25	1,202,095.77	短期借款	23		
短期投资	2			应付款项	24	184,168.49	
应收款项	3		92,990.89	应付工资	25	101,016.93	64,319.71
预付账款	4		35,800.00	应交税金	26		5,993.80
存货	5			预收账款	27		124,269.24
其他应收款	6	1,860.00	25,254.54	其他应付款	28	1,707.01	200.00
一年内到期的 长期债权投资	7			预计负债	29	3,175.26	
其他流动资产	8			一年内到期的 长期负债	30		
流动资产合计	9	1,527,268.25	1,356,141.20	其他流动负债	31		
				流动负债合计	32	290,067.69	194,782.75
长期投资：							
长期股权投资	10			长期负债：			
长期债权投资	11			长期借款	33		
长期投资合计	12			长期应付款	34		
固定资产：				其他长期负债	35		
固定资产原价	13	33,146.00	33,146.00	长期负债合计	36		
减：累计折旧	14	24,272.00	13,892.49				
固定资产净值	15	8,874.00	19,253.51	受托代理负 债：			
在建工程	16			受托代理负债	37		
文物文化资产	17			负债合计	38	290,067.69	194,782.75
固定资产清理	18						
固定资产合计	19	8,874.00	19,253.51				
				净资产：			
无形资产：				非限定性净资 产	39	454,484.65	314,169.35
无形资产	20			限定性净资产	40	791,589.91	866,442.71
				净资产合计	41	1,246,074.56	1,180,612.06
受托代理资产：							
受托代理资产	21						
资产合计	22	1,536,142.25	1,375,394.81	负债和净资产 总计	42	1,536,142.25	1,375,394.81

协会负责人：

制表人：

复核人：

业务活动表

编制协会：深圳市守望心智障碍者家庭关爱协会

2019 年度

协会：元

项目	行次	上年数			本年数		
		非限定性	限定性	合计	非限定性	限定性	合计
一、收入							
其中：捐赠收入	1	127,751.20	3,469,502.72	3,597,253.92	232,696.25	5,073,183.15	5,305,879.40
会费收入	2	17,250.00	-	17,250.00	22,200.00	-	22,200.00
提供服务收入	3	55,597.06	1,509,557.00	1,565,154.06	4,750.00	192,567.67	197,317.67
商品销售收入	4	-	-	-	-	-	-
政府补助收入	5	13,220.04	46,500.00	59,720.04		46,500.00	46,500.00
投资收益	6	-	-	-	-	-	-
其他收入	7	60.00	-	40,813.33	14,940.77	-	14,940.77
收入合计	8	213,878.30	5,066,313.05	5,280,191.35	274,587.02	5,312,250.82	5,586,837.84
二、费用	9						
（一）业务活动成本	10	5,111,655.78	-	5,111,655.78	5,501,006.41	-	5,501,006.41
（二）管理费用	16	109,588.16	-	109,588.26	20,368.93	-	20,368.93
（三）筹资费用	17	-	-	-	-	-	-
（四）其他费用	18	1,925.24	-	1,925.24	-	-	-
费用合计	20	5,223,169.18	-	5,223,169.18	5,521,375.34	-	5,521,375.34
三、限定性净资产 转为非限定性净 资产	21	4,995,323.58	-4,995,323.58	-	5387103.62	-5387103.62	-
四、净资产变动额 （若为净资产减 少额，以“-”号 填列）	22	-13,967.30	70,989.47	57,022.17	140,315.30	-74,852.80	65,462.50

协会负责人：

制表：

复核：

现金流量表

编制协会：深圳市守望心智障碍者家庭关爱协会 2019 年度

协会：元

项 目	行次	本年数	上年数
一、业务活动产生的现金流量：	1		
接受捐赠收到的现金	2	5,250,610.16	3,337,279.78
收到会费收到的现金	3	22,000.00	16,002.00
提供服务收到的现金	4	197,317.67	1,728,852.33
销售商品收到的现金	5		
政府补助收到的现金	6		
收到的其他与业务活动有关的现金	7	14,940.77	173,469.09
现金流入小计	8	5,484,868.60	5,255,603.2
提供捐赠或者资助支付的现金	9		2,891,410.50
支付给员工以及为员工支付的现金	10	1,244,779.06	958,298.39
购买商品接受劳务支付的现金	11	181,080.01	1,280,271.52
支付的其他与业务活动有关的现金	12	4,095,516.27	282,072.56
现金流出小计	13	5,521,375.34	5,412,052.97
业务活动产生的现金净流量	14	-36,506.74	-156,449.77
二、投资活动产生的现金流量	15		
收回投资所收到的现金	16		
取得投资收益所收的现金	17		
处置固定资产和无形资产所收回的现金	18		
收到的其他与投资活动有关的现金	19		
现金流入小计	20		
购建固定资产和无形资产所支付的现金	21		25,499.00
对外投资所支付的现金	22		
支付的其他与投资活动有关的现金	23		
现金流出小计	24		25,499.00
投资活动产生的现金流量净额	25		-25,499.00
三、筹资活动产生的现金流量	26		
借款所收到的现金	27		
收到的其他与筹资活动有关的现金	28		
现金流入小计	29		
偿还借款所支付的现金	30		
偿付利息所支付的现金	31		
支付的其他与筹资活动有关的现金	32		
现金流出小计	33		
筹资活动产生的现金流量净额	34		
四、汇率变动对现金的影响	35		
五、现金及现金等价物净增加额	36	-36,506.74	-181,948.77

协会负责人：

制表：

复核：

守望月捐人计划

为心智障碍者家庭构建稳健、可持续的生态系统及运作机制



月捐人福利/您可以享受这些权利

1. 定期收到项目进展反馈，我们会通过您填写的邮箱为您发送每月项目报告，您也可以关注我们的公众号“深圳守望协会”，通过捐赠人服务栏目自行查询；
2. 优先参与本机构的各种线下线上活动
3. 优先成为机构志愿者和培训老师
4. 获得您的专属月捐证书，开捐赠票据，并受邀参与年度答谢会
5. 随时可以停止和退出月捐计划

统一社会信用代码：51440300326642329R

性质：社会团体

深圳市5A级社会组织

深圳市慈善组织资格认定

公益性税前减免资格

第四届鹏城慈善典范机构

银行信息：

户名：深圳市守望心智障碍者家庭关爱协会

账号：4000 0211 0920 1159 373

开户行：工商银行东门支行

支付宝:sw_info@126.com

电话：0755-2565 2880

邮箱：sw_info@126.com

网站：www.safpid.org

地址：深圳市罗湖区北斗路34号文华花园裙楼4楼罗

湖社会创新空间 405室

全国家长互助热线：400-8803-885



我们与你
守望同行



SHENZHEN ASSOCIATION FOR FAMILIES
WITH PERSONS WITH INTELLECTUAL DISABILITIES